

Indikátor kvality pracovního života v České republice

Práce a zaměstnání jsou nedílnou součástí životů většiny obyvatel. Kvalita pracovního života ovlivňuje nejen pracovní výkon, ale také fyzické zdraví pracujících, jejich mimopracovní sociální vztahy nebo psychickou pohodu. Stejně jako v dalších zemích i u nás existuje řada poznatků o kvalitě pracovního života jako celku nebo jejich rozdílu u jednotlivých skupin.

Prozatím však chyběla systematická snaha o podrobné sledování jejího vývoje.

A vzhledem k tomu, že svět práce se objektivně rychle mění jak v lokálním, tak v globálním měřítku, je nedostatek informací o dopadech těchto proměn stále naléhavější.

V České republice nyní začíná snaha právě takovéto dlouhodobé sledování kvality pracovního života zavést. Pokoušíme se zde etablovat systematické získávání důležitých informací pro klíčové aktéry spolupodílející se na proměnách světa práce, jako jsou orgány státní správy, odbory nebo zaměstnavatelé. Představení a ukázka možností využití Indikátoru subjektivní kvality pracovního života v tomto článku je součástí této snahy.

Co je to SQWLi

Indikátor subjektivní kvality pracovního života (SQWLi) je výzkumný nástroj, který slouží k dlouhodobému monitorování a analýze kvality pracovního života zaměstnanců v ČR. Jedná se o dotazník s určitým počtem otázek, který je podle jasně definovaných výzkumných pravidel předkládán k vyplnění jednotlivým pracujícím. Výrazná inspirace i praktická zkušenost byla získána zejména od kolegů z rakouské Arbeiterkammer

Oberösterreich, kteří své měření pracovního klimatu provádějí již více než 17 let (více viz <http://db.arbeitsklima.at/en>). Mnoho cenných metodologických poznatků bylo během pracovních stáží a konzultací na různých setkáních získáno také od kolegů z Deutscher Gewerkschaftsbund, kteří se svým nástrojem DGB-Index Gute Arbeit začali před několika lety (<http://index-gute-arbeit.dgb.de>). SQWLi je dotazníkový modul, ve kterém respondenti hodnotí 18 aspektů pracovního života (např. výši platu nebo vztahy s kolegy). Každý aspekt přitom ohodnotí dvakrát: jednou z hlediska toho, jak je pro ně v pracovním životě důležitý, a podruhé zda v tomto aspektu hodnotí svou současnou práci jako dobrou nebo špatnou. Těchto 18 aspektů je rovnoměrně strukturováno do šesti klíčových domén pracovního života (odměňování, vztahy, čas, seberealizace, jistoty a pracovní podmínky). Díky poměrně velkému počtu aspektů a dvěma dimenzím lze provádět dost detailní analýzy jednotlivých stránek a pojetí pracovního života.

Základní tematická struktura nástroje SQWLi

Sledované aspekty pracovního života	Domény
Výše výdělku, platu Spravedlivé odměňování Nefinanční výhody	Odměňování
Vztahy s kolegy Chování nadřízených k podřízeným Mezilidské vztahy	Vztahy
Časová náročnost Rozložení pracovní doby Dostatek času na rodinu, na sebe	Čas
Zajímavost práce Další vzdělávání a osobní rozvoj Samostatnost práce	Seberealizace
Charakter pracovního poměru Jistota pracovního místa Rozvíjení se pro další uplatnění	Jistota
Bezpečnost práce a ochrany zdraví Technické vybavení v zaměstnání Čistota, pořádek a hygiena	Podmínky

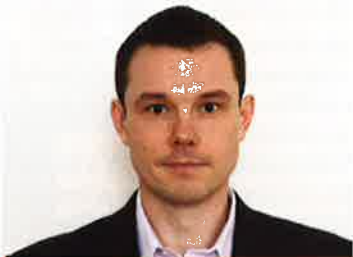
Sondy Revue vám ve spolupráci s nadací



přináší seriál článků zaměřených na témata, o kterých se v ČR nediskutuje a nepíše.

Internetová aplikace Kvalita pracovního života v České republice

Internetová aplikace na adrese kvalitapracovnihozivota.vubp.cz slouží dvojímu cíli: jednak jsou v ní k dispozici výsledky měření kvality pracovního života v České republice, jednak umožňuje uživatelům zjistit v tomto ohledu svou vlastní situaci. Prezentační nástroj výsledků je umístěn v sekci s názvem Máme v Česku dobrou práci? a v tuto chvíli se v něm zobrazují výsledky měření z roku 2014, které bylo realizováno v rámci



PhDr. Jiří Vinopal, Ph.D., je vedoucím katedry sociologie na Filozofické fakultě Univerzity Karlovy Praha, kromě toho působí v Centru pro výzkum veřejného mínění Sociologického ústavu AV ČR, v.v.i. Zaměřuje se na metodologii sociologického výzkumu, a to především na problematiku dotazníkových šetření, standardizovaného dotazování a jeho kognitivních aspektů.

výše zmíněného projektu. Postupem času zde však budou přibývat údaje z dalších měření v následujících letech a výsledky tak bude možno sledovat v časovém vývoji. Právě sledování vývoje je ostatně hlavním smyslem a cílem tohoto nástroje. Aplikace ihned po spuštění zobrazí souhrnné údaje za celou populaci pracujících v ČR. Uživatel aplikace si sám může jednoduše zvolit i nejrůznější podskupiny, pro něž chce zjistit důležitost a spokojenost.

Je zajímavé, že různé skupiny sdílejí velmi podobné potřeby toho, co jim má práce přinášet. Jednotlivé skupiny však pociťují velmi rozdílnou míru naplnění těchto potřeb. Například řídicí pracovníci hodnotí svou práci nejlépe ve všech doménách s výjimkou času, a naopak manuální dělníci hodnotí svou práci téměř ve všech ohledech nejhůře.

Pro doplnění lze ještě uvést, že úředníci mají podle svého hodnocení lepší práci, než jak tu svou hodnotí pracovníci ve službách a obchodě. Nicméně to nejsou zdaleka všechny informace, které lze z daných grafů vyčíst. Mohli bychom se totiž dále podrobněji podívat například na situaci v jednotlivých 18 aspektech, přidat do grafu další podskupiny povolání, detailněji porovnat například na muže a ženy v řídicích pozicích nebo třeba mladší a starší osoby na úřednických místech.

Mám lepší práci než ostatní

Modul s názvem Má lepší práci než ostatní? umožňuje řadu porovnaní, ovšem tentokrát s vlastní osobou uživatele. Ten v prvním kroku nejprve sám vyplní integrovaný on-line dotazník (stejný vyplňují respondenti řádného výzkumu). Stejně jako oni uvede i několik identifikačních údajů o svém věku, vzdělání, pracovní pozici atd., které následně umožňují definovat zobrazované podskupiny. Na základě jeho odpovědí jsou mu stejným způsobem

jako v hlavním výzkumu vypočteny výstupní hodnoty a ty zobrazeny v souhrnné tabulce a také v samostatném grafu. Zároveň s jeho vlastním grafem je uživateli zobrazen také tzv. referenční graf, který nejprve obsahuje hodnoty za celou populaci pracujících v ČR. Tento graf však uživatel může sám upravit, tj. konkrétněji definovat skupinu pracujících, s níž se chce porovnat, případně může přidat úplně nové grafy s dalšími podskupinami. Uvedené výsledky byly jen malou ukázkou možností, které nabízí webová aplikace Kvalita pracovního života v České republice. Další obrovskou dimenzi poznání kvality práce českých pracujících přinese pravidelné opakování šetření v dalších letech a přidávání jejich výsledků do webové aplikace. Kromě statických porovnaní skupin pracujících pak tato aplikace bude přinášet odpovědi na otázky dynamického rázu, jako například zda a jak se mění potřeby českých pracujících nebo jednotlivých skupin, zda se zvyšuje či snižuje kvalita jejich pracovního života, zda se rozdíly mezi různými skupinami zvětšují nebo zmenšují, která povolání, obory nebo například věkové skupiny jsou z hlediska kvality práce do budoucna rizikové, kam je třeba zaměřit pozornost.

K naplnění tohoto záměru je třeba především zajistit financování pravidelných dotazníkových šetření, která poskytnou kontinuální monitoring měnící se situace, a také zájem klíčových aktérů o informace tohoto typu. Projekt Výzkumného ústavu bezpečnosti práce a Sociologického ústavu AV ČR tak představuje první fázi dlouhého procesu a představená webová aplikace první nástroj, který tuto ideu nabízí klíčovým aktérům i široké veřejnosti.